



**ПАСПОРТ**  
**доступности для инвалидов объекта и предоставляемых**  
**на нем услуг в сфере образования**  
**краевого государственного бюджетного общеобразовательного**  
**учреждения «Ужурской школы-интерната»**  
**(учебный корпус)**

г. Ужур  
2017 г.

## ПАСПОРТ доступности для инвалидов объекта и предоставляемых на нём услуг в сфере образования (далее – услуги)

### I. КРАТКАЯ ХАРАКТЕРИСТИКА ОБЪЕКТА

- 1.1 Название организации, которая предоставляет услугу (полное наименование – согласно Уставу, сокращённое наименование) Краевое государственное бюджетное общеобразовательное учреждение «Ужурская школа-интернат»
- 1.2. Адрес места нахождения организации 662255, Россия, Красноярский край, г. Ужур, ул. Назаровская, 25
- 1.3. Ведомственная принадлежность объекта: региональная, краевое учреждение
- 1.4. Сведения об объекте:
- отдельно стоящее здание 3 этажа, 3052,0 кв.м
  - часть здания: 1 этаж, 726,8 кв.м
  - наличие прилегающего земельного участка: да; 52822 кв.м.
- 1.5. Основание для пользования объектом - оперативное управление
- 1.6. Год постройки здания 1982 г., последнего капитального ремонта 1982г.
- 1.7. Вышестоящая организация (наименование) Министерство образования Красноярского края
- 1.8. Адрес вышестоящей организации, другие координаты 660021 г. Красноярск, ул. Карла Маркса, 122

### II. КРАТКАЯ ХАРАКТЕРИСТИКА ДЕЙСТВУЮЩЕГО ПОРЯДКА ПРЕДОСТАВЛЕНИЯ НА ОБЪЕКТЕ УСЛУГ НАСЕЛЕНИЮ

- 2.1. Плановая мощность (посещаемость, количество обслуживаемых в день, вместимость, пропускная способность): посещаемость (количество обслуживаемых в день) — 112 человек, вместимость – 150 человек, пропускная способность — 180 человек
- 2.2. Виды оказываемых услуг – начальное общее; основное общее образование
- 2.3. Форма оказания услуг (на объекте, с длительным пребыванием, в т.ч. проживанием, обеспечение доступа к месту предоставления услуги, на дому, дистанционно): на объекте, на дому, с длительным пребыванием, в т.ч. проживанием.
- 2.4. Категории обслуживаемых инвалидов: дети-инвалиды с легкой, средней и тяжелой умственной отсталостью
- 2.5. Категории обслуживаемых инвалидов: дети-инвалиды с легкой, средней и тяжелой умственной отсталостью
- 2.6. Участие в исполнении ИПР инвалида, ребенка-инвалида — да
- 2.7. Состояние доступности объекта:
- Путь следования к объекту пассажирским транспортом (описать маршрут движения с использованием пассажирского транспорта) городские автобусы №6, №8  
наличие адаптированного пассажирского транспорта к объекту – отсутствует
- Путь к объекту от ближайшей остановки пассажирского транспорта:
- 2.7.1 расстояние до объекта от остановки транспорта; ближайшая остановка (ЦРБ) - 700 м.
- 2.7.2 время движения (пешком) 10-15 мин
- 2.7.3 наличие выделенного от проезжей части пешеходного пути (да, нет) нет,
- 2.7.4 Перекрестки: нерегулируемые; регулируемые, со звуковой сигнализацией, таймером; нерегулируемые
- 2.7.5. Информация на пути следования к объекту: акустическая, тактильная, визуальная; нет – нет
- 2.7.6 Перепады высоты на пути: есть, уклон с возвышенности
- 2.7.8 Их обустройство для инвалидов на коляске: нет

### III. ОРГАНИЗАЦИЯ ДОСТУПНОСТИ ОБЪЕКТА ДЛЯ ИНВАЛИДОВ – ФОРМА ОБСЛУЖИВАНИЯ

| №<br>п/п | Категория инвалидов<br>(вид нарушения)      | Вариант организации<br>доступности объекта<br>(формы обслуживания)* |
|----------|---|---|
| 1        | Все категории инвалидов и МГН               | ДУ  |
|          | <i>в том числе инвалиды:</i>                |   |
| 2        | передвигающиеся на креслах-колясках         | Б   |
| 3        | с нарушениями опорно-двигательного аппарата | Б   |
| 4        | с нарушениями зрения                        | ДУ  |
| 5        | с нарушениями слуха                         | ДУ  |
| 6        | с нарушениями умственного развития          | А   |

\* Указывается один из вариантов: «А», «Б», «ДУ», «ВНД».

«А» - доступность всех зон и помещений (универсальная);

«Б» - выделены для обслуживания инвалидов специальные участки и помещения;

«ДУ» - обеспечена условная доступность: помощь сотрудника организации, либо услуги предоставляются на дому или дистанционно;

«ВНД» - доступность не организована (временно недоступно).

#### IV. СОСТОЯНИЕ ДОСТУПНОСТИ ОСНОВНЫХ СТРУКТУРНО-ФУНКЦИОНАЛЬНЫХ ЗОН

| №<br>п/п | Основные структурно-функциональные зоны                      | Состояние доступности,<br>в том числе для основных<br>категорий инвалидов** | Приложение    |                        |
|----------|--|---|---------------|------------------------|
|          |  |   | № на<br>плане | фото                   |
| 1        | Территория, прилегающая к зданию (участок)                   | ДП-И (У, Г, К)<br>ДЧ-И (О,С)  | -             | 1,2                    |
| 2        | Вход (входы) в здание  | ДП-И (Г, У, Щ, К);<br>ДЧ-И (С)  | -             | 3,4,5(а,б)             |
| 3        | Путь (пути) движения внутри здания (в т.ч. пути эвакуации)   | ДП-И (Г, У)<br>ДЧ-И (О, С, К)   | -             | 6(а,б);7,8,9,<br>10,11 |
| 4        | Зона целевого назначения здания (целевого посещения объекта) | ДП-И (Г, У)<br>ДЧ-И (О, С)<br>ВНД (К)                                       | -             | 12,13,14               |
| 5        | Санитарно-гигиенические помещения                            | ДП-И (Г, У)<br>ДЧ-И (О, С)<br>ВНД (К)                                       | -             | 15,16                  |
| 6        | Система информации и связи (на всех зонах)                   | ДП-И (О, У)<br>ДЧ-И (Г)<br>ВНД (С,К)  | -             | 17                     |
| 7        | Пути движения к объекту (от остановки транспорта)            | ДП-И (О, У)<br>ДЧ-И (С, Г, К)   | -             | 18,19,20               |

\*\* Указывается: ДП-В – доступно полностью всем; ДП-И (К, О, С, Г, У) – доступно полностью избирательно (указать категории инвалидов); ДЧ-В – доступно частично всем; ДЧ-И (К, О, С, Г, У) – доступно частично избирательно (указать категории инвалидов); ДУ – доступно условно, ВНД – недоступно.

## V. ОЦЕНКА СОСТОЯНИЯ И ИМЕЮЩИХСЯ НЕДОСТАТКОВ В ОБЕСПЕЧЕНИИ УСЛОВИЙ ДОСТУПНОСТИ ДЛЯ ИНВАЛИДОВ ОБЪЕКТА

| № п/п | Основные показатели доступности для инвалидов объекта  | Оценка состояния и имеющихся недостатков в обеспечении условий доступности для инвалидов объекта |
|-------|--|--|
| 1     | 2  | 3  |
| 1     | выделенные стоянки автотранспортных средств для инвалидов  | да   |
| 2     | сменные кресла-коляски   | нет  |
| 3     | адаптированные лифты   | нет  |
| 4     | поручни  | нет  |
| 5     | пандусы  | да   |
| 6     | подъёмные платформы (аппарели)   | нет  |
| 7     | раздвижные двери   | нет  |
| 8     | доступные входные группы   | да   |
| 9     | доступные санитарно-гигиенические помещения  | нет  |
| 10    | достаточная ширина дверных проёмов в стенах, лестничных маршей, площадок   | нет  |
| 11    | надлежащее размещение оборудования и носителей информации, необходимых для обеспечения беспрепятственного доступа к объектам (местам предоставления услуг) инвалидов, имеющих стойкие расстройства функции зрения, слуха и передвижения  | нет  |
| 12    | дублирование необходимой для инвалидов, имеющих стойкие расстройства функции зрения, зрительной информации – звуковой информацией, а также надписей, знаков и иной текстовой и графической информации – знаками, выполненными рельефно-точечным шрифтом Брайля и на контрастном фоне | нет  |
| 13    | дублирование необходимой для инвалидов по слуху звуковой информации зрительной информацией   | нет  |
| 14    | иные   | нет  |

## VI. ОЦЕНКА СОСТОЯНИЯ И ИМЕЮЩИХСЯ НЕДОСТАТКОВ В ОБЕСПЕЧЕНИИ УСЛОВИЙ ДОСТУПНОСТИ ДЛЯ ИНВАЛИДОВ ПРЕДОСТАВЛЯЕМЫХ УСЛУГ

| № п/п | Основные показатели доступности для инвалидов предоставляемой услуги  | Оценка состояния и имеющихся недостатков в обеспечении условий доступности для инвалидов предоставляемой услуги |
|-------|---|---|
| 1     | 2   | 3   |
| 1     | наличие при входе в объект вывески с названием организации, графиком работы организации, планом здания, выполненной рельефно-точечным шрифтом Брайля и на контрастном фоне  | нет   |
| 2     | обеспечение инвалидам помощи, необходимой для получения в доступной для них форме информации о правилах предоставления услуги, в том числе об оформлении необходимых для получения услуги документов, о совершении ими других необходимых для получения услуги действий | да  |
| 3     | проведение инструктирования или обучения сотрудников, предоставляющих услуги населению, для работы с инвалидами, по вопросам, связанным с обеспечением доступности для них объектов и услуг   | да  |
| 4     | наличие работников организаций, на которых административно-распорядительным актом возложено оказание инвалидам помощи при предоставлении им услуг   | да  |
| 5     | предоставление услуги с сопровождением инвалида по территории объекта работником организации  | да  |
| 6     | предоставление инвалидам по слуху при необходимости услуги с использованием русского жестового языка, включая обеспечение допуска на объект сурдопереводчика, тифлопереводчика  | нет   |
| 7     | соответствие транспортных средств, используемых для предоставления услуг населению, требованиям их доступности для инвалидов  | нет   |
| 8     | обеспечение допуска на объект, в котором предоставляются услуги, собаки-проводника при наличии документа, подтверждающего её специальное обучение, выданного по форме и в порядке, утверждённом приказом Министерства труда и социальной защиты Российской Федерации    | нет   |

|    |   |     |
|----|---|-----|
| 9  | наличие в одном из помещений, предназначенных для проведения массовых мероприятий, индукционных петель и звукоусиливающей аппаратуры      | нет |
| 10 | адаптация официального сайта органа и организации, предоставляющих услуги в сфере образования, для лиц с нарушением зрения (слабовидящих) | да  |
| 11 | обеспечение предоставления услуг ассистента (помощника)   | да  |
| 12 | иные  | нет |

#### V. ИТОГОВОЕ ЗАКЛЮЧЕНИЕ О СОСТОЯНИИ ДОСТУПНОСТИ: ДП-И (У), ДЧ-И (О, Г, К), ДУ (С) Объект признан доступно частично всем.

Для решения вопросов доступности для всех категорий инвалидов в качестве безусловно обязательных мер требуется, прежде всего, установить информацию об ОСИ у входа на территорию, организовать автостоянку для инвалидов, организовать оказание ситуационной помощи сотрудниками учреждения с закреплением функциональных обязанностей в должностных инструкциях, продумать и обозначить на схемах наиболее оптимальные пути движения к зоне целевого назначения и санитарно-гигиеническим помещениям, а также организовать систему оповещения в экстренных случаях и обозначить пути эвакуации.

Для обеспечения полной доступности объекта для инвалидов с умственными нарушениями необходимо оборудовать санитарно-гигиенические помещения в каждом жилом блоке и для нестационарных клиентов и посетителей с установкой кнопки вызова персонала.

Для обеспечения полной доступности объекта для инвалидов с патологией опорно-двигательного аппарата требуется установка ограждающих поручней на входной площадке главного входа, нормативных поручней на лестницах и вдоль стен.

Для обеспечения условной доступности объекта для инвалидов с нарушениями слуха необходимо выделить в зале не менее 5 % специально оборудованных мест с возможностью усиления звука, а также организовать услуги сурдопереводчика при оказании услуг.

Для обеспечения частичной доступности объекта для инвалидов, передвигающихся на креслах-колясках, требуется установка бортиков на путях движения, а также выделение зоны проживания в интернате, максимально приближенном ко входу с обустройством всех функциональных помещений в этом блоке. Для обеспечения условной доступности объекта для этой категории инвалидов требуется приобретение ТСР (лестничехода) и оказание ситуационной помощи со стороны персонала.

Обеспечение доступности для инвалидов с нарушениями зрения на первом этаже может решаться путем оказания ситуационной помощи на всех зонах, что обеспечит условную доступность объекта; при комплексном развитии системы информации на объекте с использованием контрастных цветовых и тактильных направляющих на всех зонах участка

#### VI. ПРЕДЛАГАЕМЫЕ УПРАВЛЕНЧЕСКИЕ РЕШЕНИЯ

| № п/п | Предлагаемые управленческие решения по объемам работ, необходимым для приведения объекта в соответствие с требованиями законодательства Российской Федерации об обеспечении условий их доступности для инвалидов *  | Сроки        |
|-------|---|--------------|
|       | Основные структурно-функциональные зоны   |              |
| 1     | Территория, прилегающая к зданию (участок)  | 2016 - 2020г |
| 2     | Путь (пути) движения внутри здания (в т.ч. пути эвакуации)- поручни, сменные кресла-коляски, подъемник, раздвижные двери)   | 2016 -2024г  |
| 3     | Зона целевого назначения здания (целевого посещения объекта)<br>- расширение дверных проемов, надлежащее размещение оборудования и носителей информации, необходимых для обеспечения беспрепятственного доступа к объектам (местам предоставления услуг) инвалидов, имеющих стойкие расстройства функции зрения, слуха и передвижения   | 2016 -2022г  |
| 4     | Санитарно-гигиенические помещения: изменение габаритов, оборудование санузла с учётом доступа инвалидов колясочников, слепых  | 2016- 2025г  |
| 5     | Система информации и связи (на всех зонах): -дублирование необходимой для инвалидов, имеющих стойкие расстройства функции зрения, зрительной информации – звуковой информацией, а также надписей, знаков и иной текстовой и графической информации – знаками, выполненными рельефно-точечным шрифтом Брайля и на контрастном фоне; -дублирование необходимой для инвалидов по слуху | 2016- 2030   |

|   |   |             |
|---|---|-------------|
|   | звуковой информации, зрительной информацией       |             |
| 6 | Пути движения к объекту (от остановки транспорта) | 2016- 2025г |

| № п/п | Предлагаемые управленческие решения по объемам работ, необходимым для приведения порядка предоставления услуг в соответствие с требованиями законодательства Российской Федерации об обеспечении условий их доступности для инвалидов *                              | Сроки      |
|-------|--|------------|
| 1     | наличие при входе в объект вывески с названием организации, графиком работы организации, планом здания, выполненной рельефно-точечным шрифтом Брайля и на контрастном фоне   | 2016- 2030 |
| 2     | предоставление инвалидам по слуху при необходимости услуги с использованием русского жестового языка, включая обеспечение допуска на объект сурдопереводчика, тифлопереводчика   | 2016- 2030 |
| 3     | соответствие транспортных средств, используемых для предоставления услуг населению, требованиям их доступности для инвалидов   | 2016- 2030 |
| 4     | обеспечение допуска на объект, в котором предоставляются услуги, собаки-проводника при наличии документа, подтверждающего её специальное обучение, выданного по форме и в порядке, утверждённом приказом Министерства труда и социальной защиты Российской Федерации | 2016- 2030 |
| 5     | наличие в одном из помещений, предназначенных для проведения массовых мероприятий, индукционных петель и звукоусиливающей аппаратуры   | 2016- 2030 |

## Приложение

\* С учётом выводов оценки состояния и имеющихся недостатков в обеспечении условий доступности для инвалидов объекта и порядка предоставления услуги, приведённых в разделах III и IV паспорта.

**Приложение: фотографии (учебный корпус)**

**Фото 1. Территория прилегающая к зданию:**



**Фото 2. Территория прилегающая к зданию:**



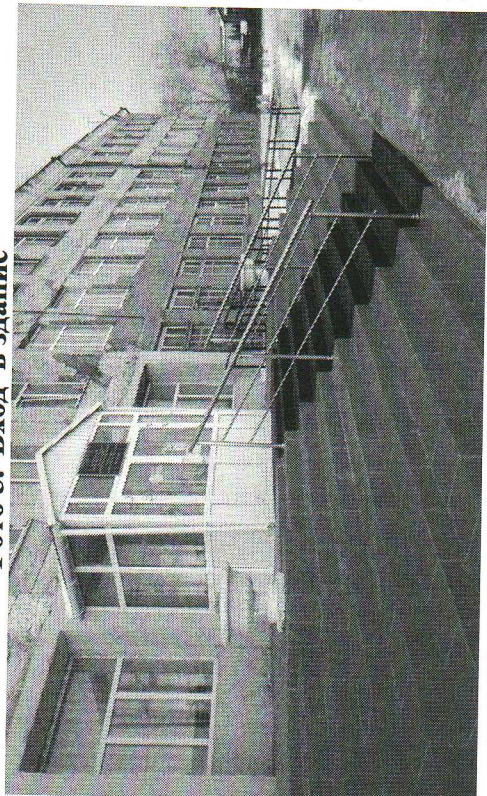
**Фото 3. Вход в здание**



**Фото 4. Вход в здание**



**Фото 5. Вход в здание**



**А)**

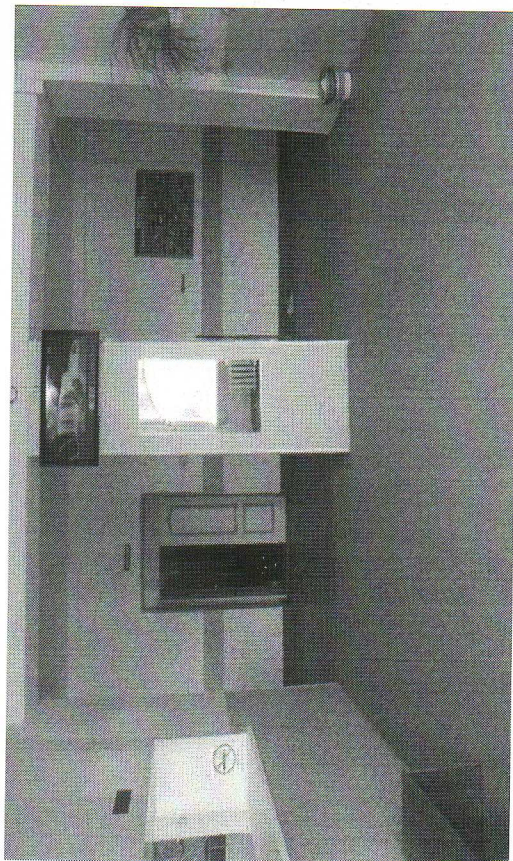


**Б)**

**Фото 6. Путь (пути) движения внутри здания (в т.ч. пути эвакуации)**

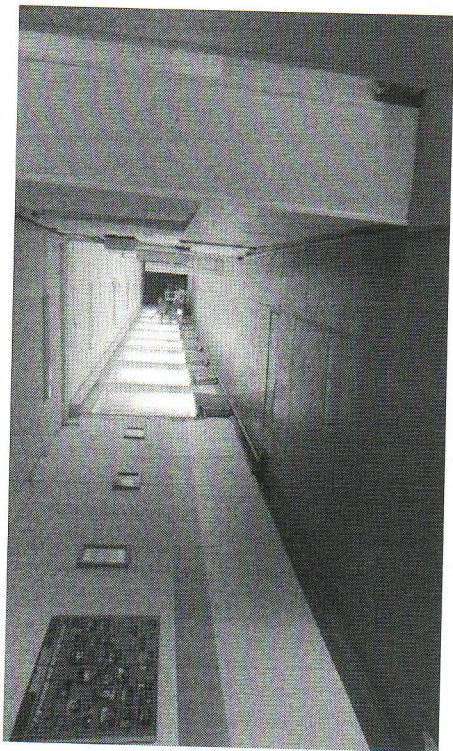


**А)**

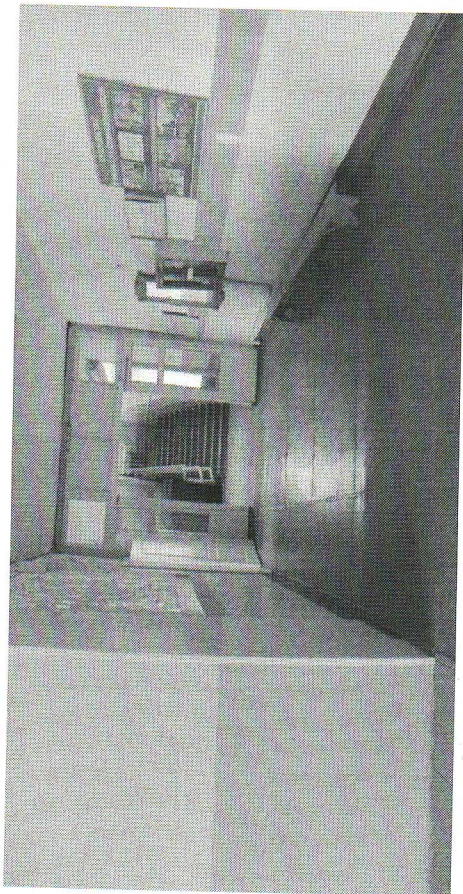


**Б)**

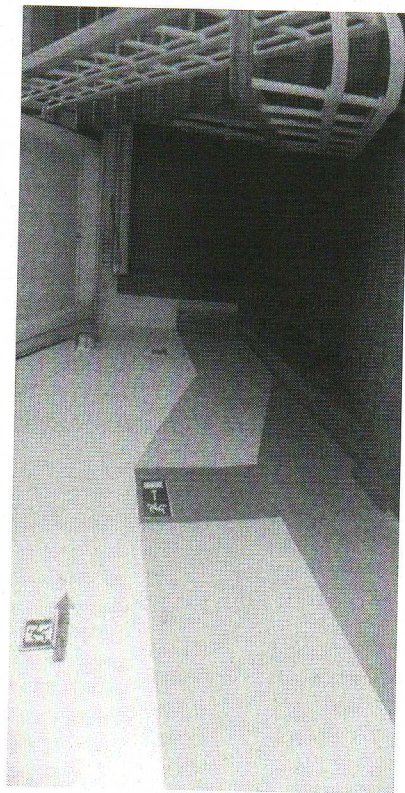




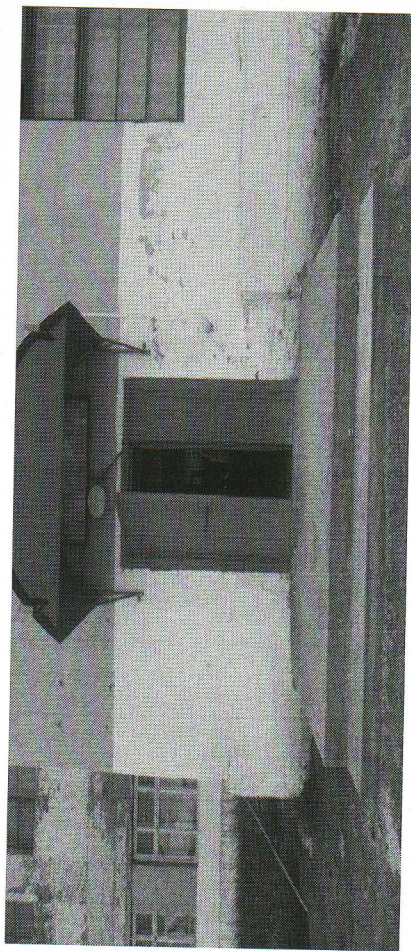
**Фото 7. Путь (пути) движения внутри здания (в т.ч. пути эвакуации)**



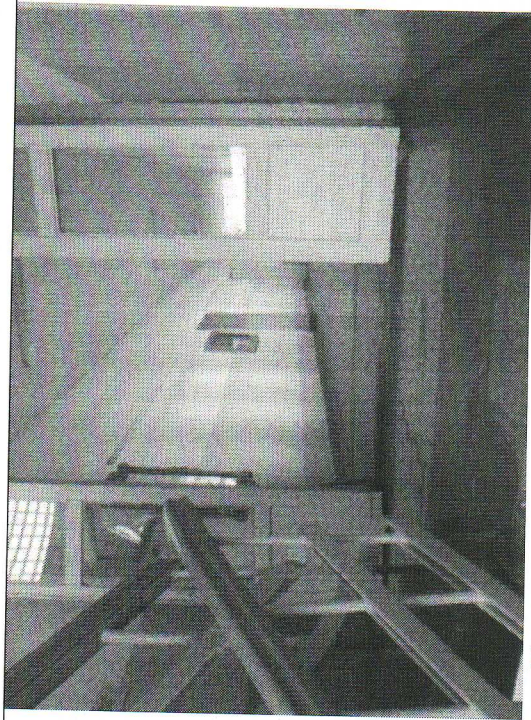
**Фото 8. Путь (пути) движения внутри здания (в т.ч. пути эвакуации)**



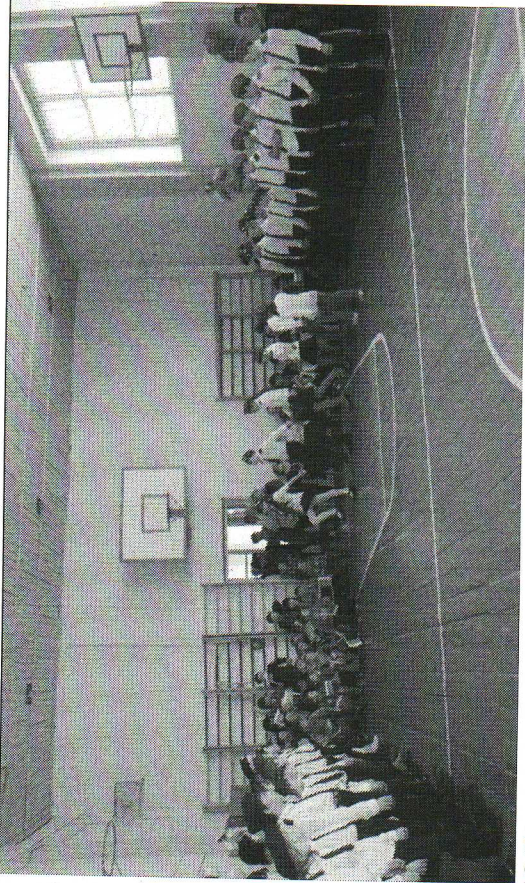
**Фото 9. Путь (пути) движения внутри здания (в т.ч. пути эвакуации)**



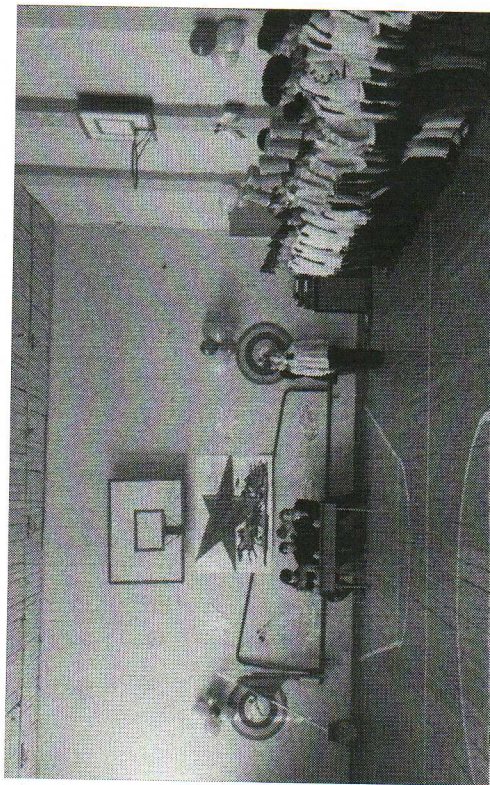
**Фото 10. Путь (пути) движения внутри здания (в т.ч. пути эвакуации)**



**Фото 11. Путь (пути) движения внутри здания (в т.ч. пути эвакуации)**



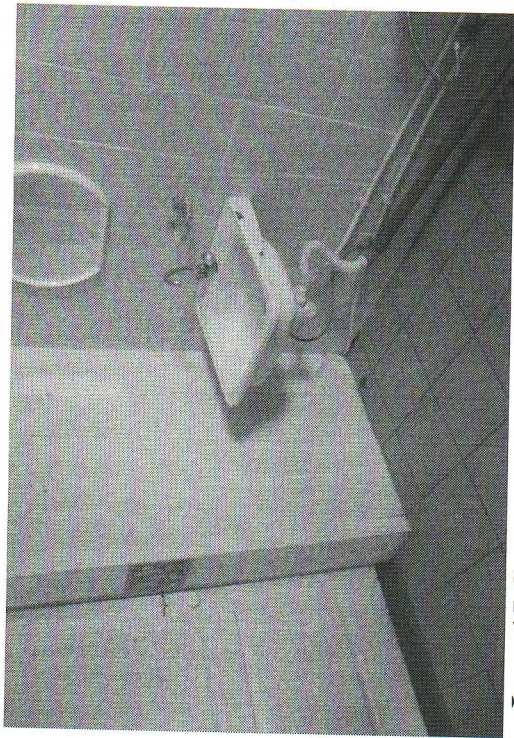
**Фото 12. Зона целевого назначения здания (целевого посещения объекта): спортивный зал**



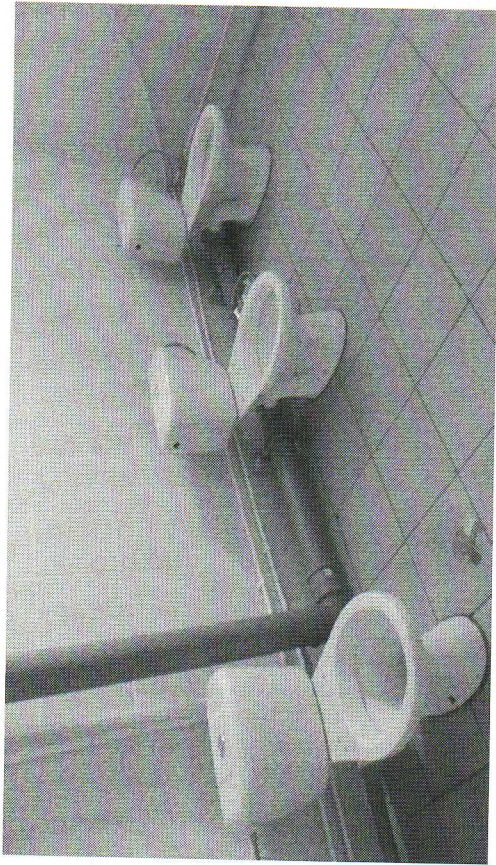
**Фото 13. Зона целевого назначения здания (целевого посещения объекта): спортивный зал**



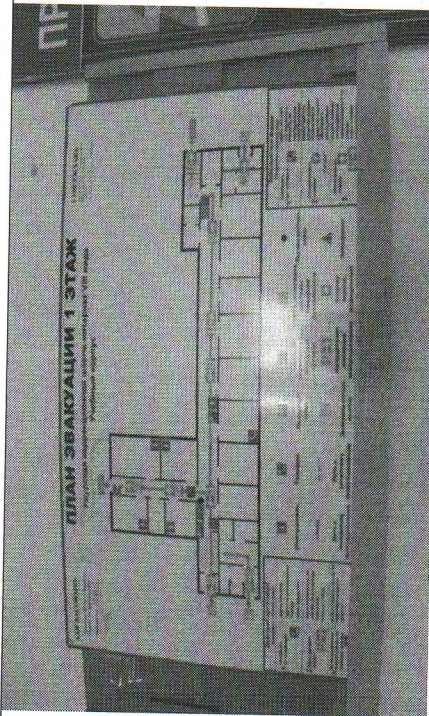
**Фото 14. Зона целевого назначения здания (целевого посещения объекта): актовый зал**



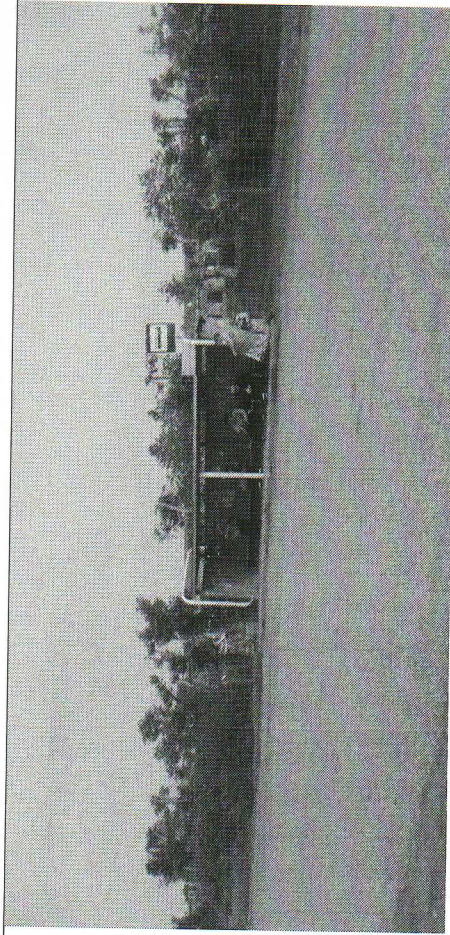
**Фото 15. Санитарно-гигиенические помещения**



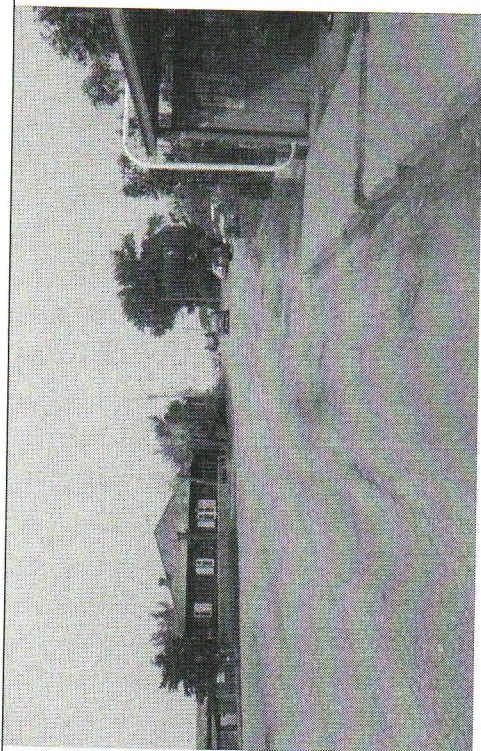
**Фото 16. Санитарно-гигиенические помещения**



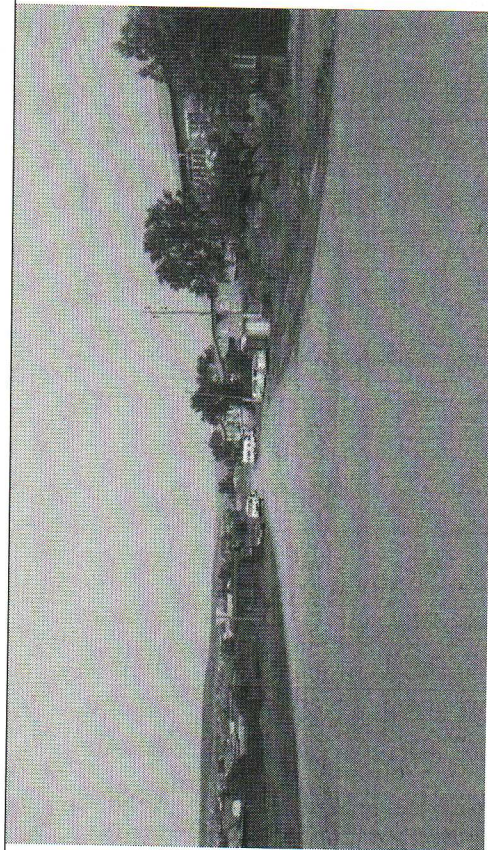
**Фото 17 Система информации и связи (на всех зонах):  
Визуальные средства**



**Фото 18 Пути движения к объекту (от остановки транспорта)**



**Фото 19 Пути движения к объекту (от остановки транспорта)**



**Фото 20 Пути движения к объекту (от остановки транспорта)**